

*Lövsättra*  
fritidsby

15 år

– ett samhälle i miniatyr



Lentiltra  
fridsby



HE-00

Harald Lehdahl 2000

**I redaktionen:** *Tove Erixén, Siv Forsell, Ellika Fridell, Maria Lindbergson och Irma Nämfors*

**Adress:** *Lövsättra fritidsby, Box 13046, 103 01 Stockholm*

**Illustrationer:** *Harriet Ekdahl*

**Logotyp:** *Irma Nämfors*

**Layout:** *Tove Erixén*

**Ansvarig utgivare:** *Lena Horvark*

**Papper:** *Omslag, kvistpapper. Inlaga, Opticolours vanilj*

**Tryck:** *Åsö-Kopia AB, Stockholm april 2005*

**LÖVSÄTTRA FRITIDSBY** är ett koloniträdgårdsområde beläget i Vallentuna kommun i närheten av Ullnasjön på mark som ägs av Stockholms stad. Området har under en 15-årsperiod utvecklats till ett paradys för oss 90 kolonister. Att vi inte äger marken, utan endast arrenderar, saknar betydelse. Vi vårdar den lika ömt som om den vore vår egen. Även om många av oss någon gång drömt om en stor trädgård uppskattar vi det lilla formatet ju äldre vi blir. Lyckan ligger varken i ägandet eller storleken utan i odlarglädjen och de många andra underbara upplevelser som kolonistlivet ger.

**UNDER DE 15 ÅR SOM GÅTT** sedan invigningen av Lövsättra fritidsby har en ständig utveckling skett både inom föreningsarbetet och på själva koloniområdet. Att utveckla ett koloniområde är en kulturgärning och kulturarbetare är vi alla – vi kolonister. Vi har fått förtroendet och ansvaret att kultivera en bit

mark – att odla på den, att vårda och försköna den till nytta och nöje för oss själva och våra medmänniskor – här och nu, men förhoppningsvis också för dem som kommer efter oss. Medan vi går där och påtar i jorden flyger tankarna lätt iväg till flydda tiders brukare av jorden, de som odlade för att de var tvungna. Kanske är det så att vi människor har ett nedärvt behov av att få prova vår förmåga att leva och överleva genom jorden och vad den kan ge och ett behov av att tämja och förädla naturen och skapa vår egen lilla lustgård.

**KOLONITRÄDGÅRDEN** – vi stadsbor behöver den som motvikt till stadens larm och puls och arbetslivets stress. Där kan vi återknyta kontakten med jorden och naturen. Där får våra sinnen fritt spelrum och vår kropp träning genom praktiskt arbete.

**KOLONITRÄDGÅRDSFÖRENINGEN** – ett samhälle i miniatyr, som rymmer mycken ge-

menskap och glädje, men också tvister och bekymmer. Det är ett levande samhälle som utvecklas genom medlemmarnas engagemang, individuella insatser och gemensamt arbete, men också genom sina kontakter och relationer med grannskap och myndigheter. Vi har skapat ett gemensamt samhälle som försöker behålla sin identitet och själ även när tätorten flyttar fram sina positioner.

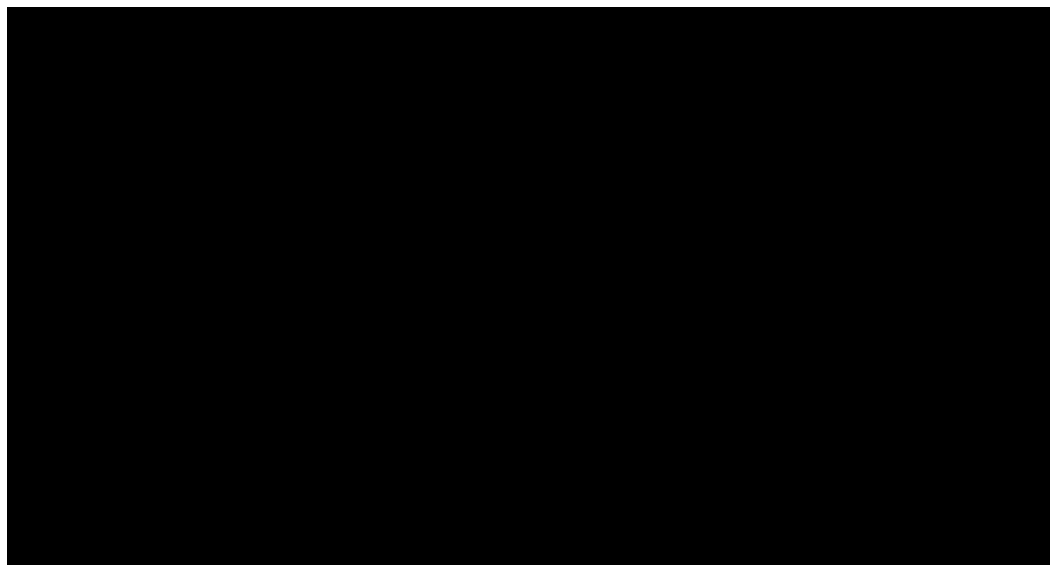
**I DEN SKRIFT** du nu håller i handen kan du läsa om hur Lövsättra fritidsby utvecklats, om livet i dag och något om visionerna.

**VI VILL TACKA** redaktionen som sammanställt skriften och alla medlemmar som genom individuella och gemensamma insatser under de gångna 15 åren medverkat till att leräkern väster om Svartsjön i Vallentuna kommun förvandlats till ett blomstrande paradys.

*Styrelsen, våren 2005*

*Karta över skattegårdarna Östra och Västra Lövsättra 1637-38 (detalj). Det var Östra Lövsättra, som vid mitten av 1600-talet omvandlades till säteri.*

Lantmäteristyrelsens arkiv



## Historien om Lövsättra gård

**”Vägen ifrån Stockholm kröker sig förbi Ensta, inåt åtskilliga skogstrakter, där det behagliga Löfsättra ligger och en krog, benämnd Rosenkällan har tagit sin plats nära vägen.” Så skriver Carl Jonas Love Almquist i sin bondenovell ”Skällnora kvarn” som skrevs i slutet av 1830-talet.**

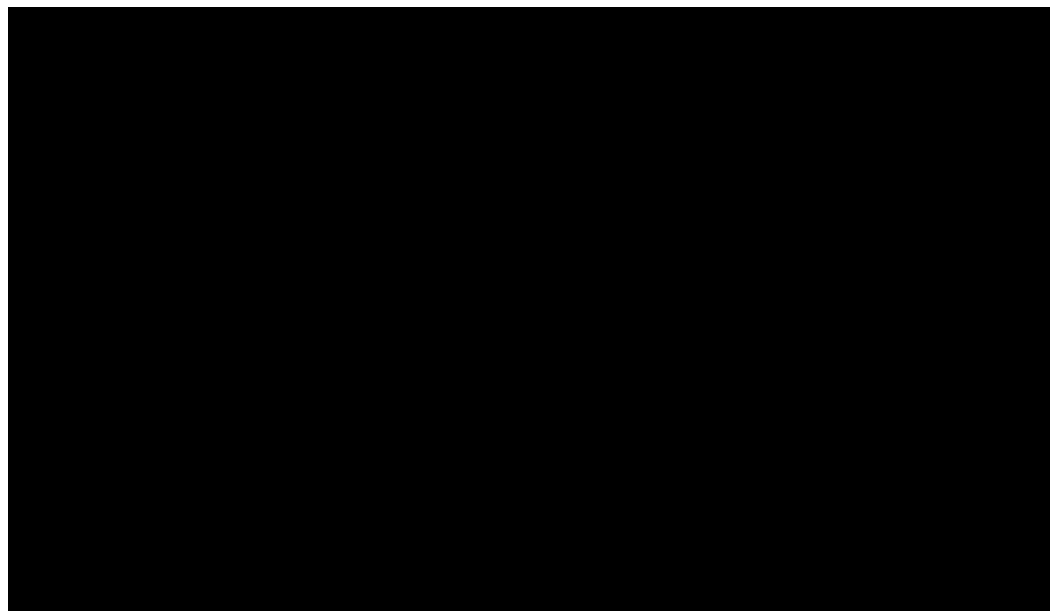
Lövsättra säteri är känt i handlingarna redan 1444, då platsen hette Lödhedseter (enligt ett handskrivet diplom i Riksarkivet). Förleden i

namnet kan alltså inte vara ordet ”löv”. Det är möjligt att det är en släkting till ordet luden och att det syftar till växtligheten på platsen. Först på 1500-talet associeras förleden med ordet löv. En forskare tror att efterleden ”sättra” syftar på utmarksängar.

Lövsättra finns förtecknad på den äldsta kända kartan över Uppland. Någon annan gård med det namnet finns inte i vårt landskap. Att Lövsättra har gamla anor kan bevisas av att man där 1755 hittade *”en oval buckla af koppar, mejslat arbete, samt ett stycke af en an-*

*nan”* nu på Historiska museet. Vem som ägde och bebodde Lövsättra på 1400- och 1500-talen är okänt. En gammal karta från 1637-38 visar att Lövsättra på den tiden bestod av två skattegårdar, Öster- och Västergården.

Jorden bestod enligt kartan mest av lerjord *”starr och småstarr”* samt *”hård wald”*. Dessutom fanns god skog, gott mullbete och *”fiskewatn till nödtorften”* i Svartsjön och Ormgårdssjön (nuvarande Ullnasjön). På kartan har särskilt markerats *”Een squalta* (en skvaltkvarn) *kommer Västergården till, gåår*



*"Lövsättra gård i Roslagen."*  
*Lavyr av Fredrik Gustaf Fält,*  
*1760.*  
Tilas samling, Kungliga  
biblioteket

*höst och vår".* Endast då förmådde den lilla bäcken driva vattenhjulet. Lövsättra ägdes i slutet av 1670-talet av häradshövding Samuel Furubom. Huvudbyggnaden bestod av en stor sal, fem kammare, en stuga, ett kök och en kvist, *"allt i bästa skick"*. Där fanns även en ruddamm och humlegård, ekonomibyggnaderna var *"fullgoda och talrika"*.

1702 såldes egendomen till kapten von Post, som innehade gården till 1727 då en ny tid bröt in för det gamla Lövsättra. Gården kom nu i släkten Appelboms ägo. Det var kanslirå-

det Harald Appelbom som omkring 1740 byggde eller ombyggde corps de logiet, det nya stenhuset. Det var under hans tid som Fredrik Gustaf Fält 1760 utförde sin utsökt noggranna tuschgravyr föreställande Lövsättra gård i Roslagen (Kungliga biblioteket). Den kan även ses i Fatburen, Nordiska museets och Skansens årsbok 1946. På en 1800-talskarta finns endast två av de fyra flyglarna kvar. Man vet inte om huvudbyggnaden rivits eller har brunnit. Av corps de logiet finns nu bara en snårig kulle kvar, på vars västra sida nedgången till den sekelgamla, kilstensvälvda

källaren påträffats. Det som i dag återstår av det gamla Lövsättra är allén, den gamla smedjan till vänster om vägen och stallet från Appelboms tid med vällingklockan med sin inskription från 1767 och vindflöjeln med vimpel. Nuvarande hus på Östergårdens mark är byggt 1956.

De moderna byggnaderna på Västergårdens mark har varit barnhem, flickhem, hem för handikappade och behandlingshem. Numera är de ombyggda till privatbostäder.



## Rosenkälla krog

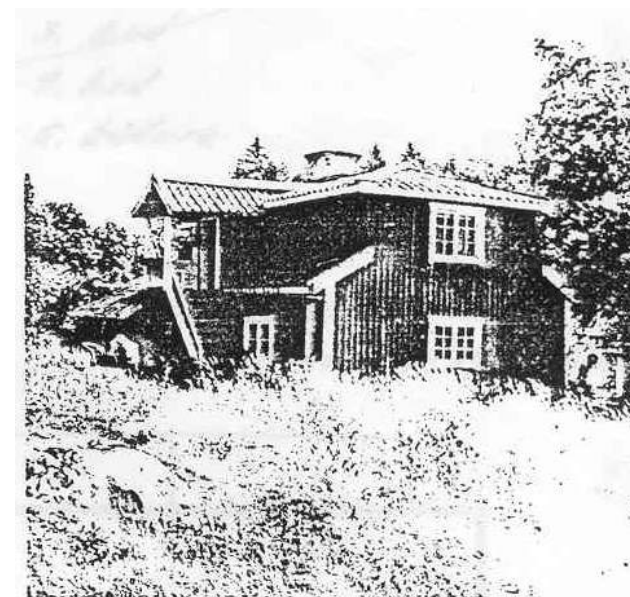
**"Rosenkällan" kallar C J L Almquist krogen i sin novell "Skällnora kvarn". Rosenkälla ligger vid den urgamla landsvägen mellan Stockholm och Norrtälje.**

Här hade roslagsbönderna ett rastställe. Vägen till Grisslehamn var postvägen till Finland och Petersburg. Vid Ullna, ett par mil från Stockholm, har Rosenkälla varit krog och rastställe i långa tider. Man vattnade sina hästar vid Ullnasjöns strand och kunde själv ta sig ett glas.

Rosenkälla har anor från 1600-talet och har enligt traditionen uppförts som ett jaktlott

för drottning Kristina. Här var på 1700-talet den från militärorkestern avskedade trumpetaren, Sven Fredrik Wetterström och hans hustru Greta Magdalena Jansdotter krögare. Det har även varit boställe för anställda vid Rydboholms gård. Ett arrendekontrakt från Rydboholms gård från 1860-talet visar att Rosenkälla redan då upphört att vara utskänkningsställe.

År 1915 skulle Rosenkälla krog rivas och erbjöds då som gåva till Skansen. Detta avböjdes dock av skansenledningen, då man inte ansåg att den var representativ i sitt slag. På 1960-talet var den sommarbostad. Nordiska museet gjorde inventeringar av byggnaderna



*Östra Ryd. Rydboholm 2:7; Rosenkällan. Huvudbyggnad; f d krog*

1917 och 1969. Rosenkälla krog förföll under många år och liknade mer och mer ett spökhuis inklämt mellan motorväg och golfbanor. Av landsvägen har blivit en dånande motorväg. En ny väg och en stor trafikplats; Rosenkälla trafikplats, som nu är påbörjad.

1996 revs Rosenkälla krog bit för bit och flyttades till Smedby gård i Österåker på privat initiativ. Ungefär halva huset gick att rädda, den andra delen var så anfräkt av röta och väta att timret måste bytas ut. Ritningarna till krogen har hittats på Nordiska museet. Så när den återinvigs ska den se exakt ut som när den uppfördes. Rosenkälla krog räddas undan glömskan.

## Grannskapet

**Hundklubben är ett tryggt och levande inslag i vår kolonitillvaro, tycker väl de flesta. Där är det aktiviteter året om.**

Många är väl de lövsättrabor som styr kosan till träningsplanen för att se "agility", hundutställningar, polishundarnas träning eller att sätta sin egen lilla "Maja" i skola.

### Golf

Golfpunkten – Rosenkälla golfklubb med sin stora byggnad och dess välklippta greener ligger vid den södra "stranden" av den forna Svartsjön. Golfklubbens alla grasmattor får sin bevattning från den lilla öppna delen som finns kvar, resten av "sjön" är nu våtmark beväxten med björkar.

### Fornminnen

Vårt grannskap är också rikt på fornminnen. Nära Vedasjön finns en högt belägen fornborg, en gammal försvarsanläggning från äldre järnålder. Ett gravfält finns vid skogskanten, där vägen går till Lövsättra gård, inventerat 1978. En så kallad fångstgrop är belägen söder om åkrarna vid Lövsättra gård.

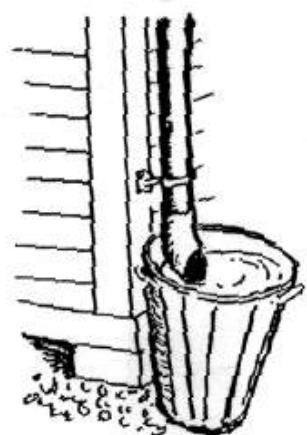
### Hoten i närmiljön

Redan vid bildandet av föreningen konstaterades att "Lövsättra ligger i ett känsligt naturområde". För att bemöta hotet i vår nära miljö bildades vid årsmötet 1996 en särskild grupp inom föreningen – väggruppen. Beslut hade centralt fattats om att det så kallade Dennispaketets "Yttre tvärled" – Norrortsle-

den – skulle byggas. Vägen skulle komma att inkräkta på hela lövsättradalens flora och fauna. Gruppens arbete har först och främst inneburit att Vägverkets kartor har fått uppdateras, så att Lövsättra nu finns med där, men också att skriva brev och inlagor till politiker och andra beslutsfattare, att läsa yttranden och att överklaga detalj- och stadsplaner. Föreningen har måst anlita advokat i detta ärende. Väggruppens arbete har resulterat i att den blivande vägen blir nedsänkt i berget, vägbelysningen blir av en lägre modell än vanligt och att bullerplank kommer att sättas upp. I slutet av år 1998 uppdagades ännu ett hot mot vårt område. Vallentuna kommun skulle bygga om Angarnsvägen – som idag är verklighet.







## Tanken med Hulth-stugebyar

**Stockholms kommun har stora markområden i andra kommuner. Skötsel och administration av dessa kostar stora summor. Eftersom förhållanden och tider ändras, så kan kostnaderna bli mycket påfrestande för förvaltningen.**

Under 1970-talet hade Föreningen Stor-Stockholms koloniträdgårdar förhandlingar med kommunen om mer mark för koloniträdgårdsändamål. Då kom tanken upp om att utnyttja lämplig mark för koloniträdgårdar på dess lantegendomar i kranskommunerna. Om man i stället för anställd personal, som skötte egendomarna eller parkområdena, kunde arrendera ut marken till intresserade odlare och dessutom få in arrendeavgifter, så kunde detta lösa många knutar.

Dåvarande borgarråden Ingemar Josefsson (fritidsnämnden) och Mats Hulth (fastighetsnämnden) föreslog 1983 kommunstyrelsen att tillsätta en genomförandegrupp ledd

av fastighetskontoret för att inventera lämplig mark för byggande av nya fritidsbyar. I genomförandegruppen skulle bland andra Föreningen Stor-Stockholms koloniträdgårdar vara representerad.

Genomförandegruppen avlämnade sin rapport 1984 med en bilaga om faktaredovisning av varje föreslagna stugby i de 17 kommunerna. Av de föreslagna 75 stugbyarna blev fem verklighet så småningom. Dessa är Lövsättra i Vallentuna kommun, Hemfosa hage i Haninge, Ribacken i Botkyrka, Kevan i Upplands Bro och Orrlöt i Södertälje. Kolonistugorna är här större än i Stockholms innerstad och har separat förråd, en friggebod.

Under arbetet med projektering och byggnation kom namnet på stugbyarna upp; nämligen Hulth-stugor efter borgarrådet Mats Hulths namn.

### **Organisationen är världsomspännande**

Den som tror att vår lilla förening i miniatyr

om 90 hushåll är en isolerad verksamhet, tror alldeles fel. I korthet ser den globala organisationen ut så här år 2005.

I år, 2005, finns i Sverige 260 föreningar om ungefär 25.300 odlare, som är organiserade i Svenska Förbundet för Koloniträdgårdar och Fritidsbyar i Stockholm. Riksförbundet är uppdelat i 14 regioner och två storstadsområden. Odlare på Stockholms stads mark har ett eget kansli i Kolonisternas hus på Kungsholmen. I Europa finns det totalt cirka tre miljoner föreningar, omfattande Sverige, Norge, Danmark, Finland, England, Frankrike, Polen, Tyskland, Luxemburg, Holland, Österrike, Schweiz, Slovakien, Tjeckien och Belgien.

Den internationella organisationen heter International Office of Allotments and Leisure garden Societies och har sitt säte i Luxemburg. Enbart i Japan finns 300.000 koloniträdgårdslotter. De har två riksorganisationer. En av dessa har ansökt om medlemskap i den internationella organisationen.

## Föreningen bildas

**Lövsättra fritidsby är byggd på mark som Stockholms stad äger i Vallentuna kommun. Lövsättra ligger i ett känsligt naturområde.**

Vallentuna kommun hade dock synpunkter på förslaget till lövsättraområdets vatten och avloppssystem. Ärendet fastnade i Vallentunas miljö- och hälsoskyddsnämnd, där man fann att underlaget till bygglovshandlingar för vatten och avlopp till Lövsättra inte var tillfredsställande för nämnden att kunna fatta beslut i frågan. På grund av Vallentunas sena handläggning av bygglovsärendet innebar det att byggstarten sköts upp. Till slut, efter många turer fattades beslut i Vallentuna kommun och bygglov beviljades i början av januari 1990, men med villkor att vatten och avlopp

drogs in till varje stuga. Detta bidrog till att hela projektet blev dyrare än beräknat.

### Områdesplanering, byggnation

Christer Carlssons anläggningsfirma gjorde markarbetena, grunderna till husen och vattenanläggningarna. När det gällde byggnation av stugorna kunde de som ville, anlita Agne Hansson byggnads AB. Företaget uppförde även gemensamhetshusen. Ett fåtal medlemmar valde att bygga sina hus helt själva, en del valde stomrest, men de flesta valde att få sina hus så kallat nyckelfärdigt, för att sedan själva inreda, lista, tapetsera och måla.

### Interimsstyrelsen

Föreningsbildningen skedde den 8 juni 1988, då valdes Carina Andersdotter Sommar, Lena

Hovmark, Gunilla Lindqvist, Torsten Nilsson, Ingrid Ruppert och Siv Forsell att ingå i interimsstyrelsen som fick föreningens uppdrag att uppta lån och utse entreprenörer, utifrån de anbud som kommit in. Styrelsen valde Christer Carlsson AB och Agne Hansson byggnads AB, på inrådan av Bengt Johansson, tjänsteman vid Stockholms fastighetskontor, som var vår kontaktperson och den som höll i hela projektet från kommunens sida.

Styrelsen fick även föreningens uppdrag att besluta vilken hustyp som skulle gälla, alla hus skulle enligt Vallentuna kommun se likadana ut och ha samma kvadratmeteryta. Styrelsen tittade på ett flertal stugtyper och fastnade till slut för Jabo-stugan från Stevert AB i Traneemo, som lämnat in anbud till föreningen.



*Är det värt all möda?  
Ja självklart!*

## Styrelsen i dag består av:

Lena Hovmark,  
ordförande

Christer Sommar,  
vice ordförande

Monica Brannäs,  
sekreterare

Kjell Blank,  
ansvarig för vatten och avlopp

Liv Jarness,  
ansvarig för ekonomi och  
budget

Leif Pålson,  
ansvarig för vägar, diken och  
parkeringar

Aili Tordelöv,  
kassör

Suppleanter:  
Ellika Fridell och  
Krystyna Henzel,  
trädgårdsansvariga

Maria Lindbergson,  
ansvarig för kontrakt

Det första ordinarie årsmötet hölls den 16 mars 1989 då valdes:

Carina Andersdotter Sommar, ordförande

Siv Forsell, vice ordförande

Britten Svensson, kassör

Bengt Eriksson, ledamot

Lena Hovmark, ledamot

Faramaz Moazzami, ledamot

Ulla Bergman, styrelsesuppleant

Margot Henriksson, styrelsesuppleant

Pia Hedland, styrelsesuppleant

Ingrid Ruppert, revisor

Ann Bylund, revisor

Lars Pettersson, revisorssuppleant

Till valberedning detta år valdes Marie-Louise Janbäck, Kristina Keskitalo och Veikko Kalila.

Invigningen av området skedde en kall april-dag vid påsk 1990. Dåvarande fastighetsborgarrådet Monika Andersson i Stockholms stad, var inbjuden för att inviga området.

## Samfällighetsföreningen

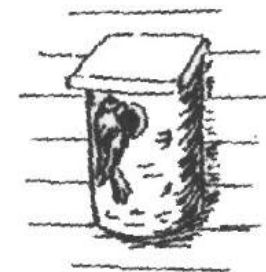
Vägar, ledningar, gemensamhetshus, sophämtning och grönområden förvaltas av föreningen. Som stugägare är man en del av föreningen och är tillsammans med övriga stugägare gemensamt ansvarig för skötseln av om-

rådet. Samfällighetsföreningen bildades den 27 juni 1991 och fick namnet Svartsjöns samfällighetsförening.

## Val av lott, tilldelning för Vallentuna- och Stockholms-bor

Fördelningen av lotterna gjordes vid ett möte tillsammans med representanter från Stockholms stad. Eftersom området byggdes i Vallentuna kommun, var reglerna sådana, att Vallentuna-bor skulle få tillgång till var tionde stuga, sammanlagt blev det för Lövsättra nio stugor eftersom området består av 90 stugor. Kolonisterna från Vallentuna fick välja bland alla stugor vars nummer slutade med en etta.





## Livet i dag och visionerna

**I dag är stugorna uppförda och inredda. Var och en av oss kolonister har satt sin personliga prägel på utsmyckningen.**

Särskilt odlingarna varierar kraftigt. Det finns de som älskar och vårdar sin gräsmatta, medan andra odlar till sitt husbehov. Då kan man försäkra sig om att det blir så giftfria och obespurtade grönsaker som är möjligt.

### Fester

I början uppstod festerna mer spontant, det började med en midsommarfest med en liten midsommarstång och lekar för barnen. Efter hand har valborg, midsommar, surströmming och kräftkalasen blivit en tradition. Vid ett medlemsmöte beslöts att det ska gå en budkavle, kvarter till kvarter för att ett år i taget anordna alla fester. Sedan år 2002 ordnas festerna tillsammans med den nybildade fest- och cateringgruppen.

En trädgårdsgrupp bildades 1997 med visionen att hela vårt koloniträdgårdsområde

skulle bli ännu finare och mer välvårdat än tidigare. Gruppen samordnade plantering av nya träd och buskar inom området samt organiserade de två städdagarna, vår och höst, under odlingsperioden.

Visionerna ändrades och fick en annan inriktning efter ett beslut vid årsmötet 2002. Nya grupper med för föreningen heltäckande uppgifter ska inrättas och varje medlem får välja sin grupp att arbeta i. Två olika grupptyper finns, nämligen områdesgrupper och regionala grupper.

Områdesgrupperna, som har en sammankallande att fördela gruppens arbetsuppgifter, är:

*Husgruppen* har uppdrag att vårda våra gemensamma hus.

*Gräs-, huvudvägs- och huvuddikesgruppen* vårdar våra allmänningar och planterar buskar och träd.

*Miljögruppen* bevakar avfallshanteringen med

sopor och miljöfarligt avfall inklusive containerbeställning samt ger tips och råd om kompostering på egen lott samt sköter de allmänna kompostplatserna. Bevakar även att områdets "bestånd" av den spanska skogsnigeln hålls på en låg nivå.

*VVS-gruppens* uppgifter är att vårda vår vattenanläggning, så att varje stuga har en god vattenförsörjning, utbyte av kranar som frusit sönder under vintern, avloppsanläggningarna måste fungera väl och bäddarna mätas två gånger årligen. Dricksvattenkvaliteten bevakas.

*Fest- och cateringgruppen* samarbetar med det kvarter som har budkavlen för olika festliga arrangemang och har också hand om förtäring vid andra gemensamma sammankomster, t ex års- och extra medlemsmöten.

Vårt område är också indelat i fyra regionala grupper med varsin sammankallande fördelat efter lottnummer. Dessa regionala grupper ska sköta om allmänningar och vägar inom respektive stugområde.



## Från leråker till paradiset

**Kardborrerot, cikoria, haverrot, spetskål och pac choi. Nu är Runåbergs frökatalog här! Vilken lycka för en optimistisk kolonist att redan i februari få bläddra i katalogen och drömma om den kommande odlingssäsongen. All denna väntan, förberedelser i månader, taniga stänglar på fönsterbrädan, att göra upp planer. Sätta spaden i jorden, glömsk av alla misslyckade odlingsförsök från i fjol. Påta ner sina små frön och vänta på skördetiden.**

Riktigt så enkelt är det nog inte. För att bli en lyckosam odlare måste man först känna jordens natur. Den hårda lövsättrajorden är ju som bekant inte så lättarbetad, men rosorna trivs. Styv lera har sina fördelar, men för den ovane odlaren – som vi nog var lite till mans i början – är den dock olämplig. Många drömmar har grusats av den enkla anledningen att vissa växter inte trivs i styv lerjord. Många säckar jord blev det! Nu när vi alla har en egen kompostburk på lotten, en del har flera, så kan vi hålla leran stängden. Det är en härlig

känsla att få berika jorden med egen tillverkad kompostmassa, gratis är den också.

Att bli besviken är inget ovanligt i kolonistens vardag. När fröna äntligen börjar gro och de små plantorna är utskolade, då ligger fiender i buskarna och smyger. Harar är det gott om i vårt område, speciellt rädda är de inte heller. Favoritföda är allt som just har börjat växa i grönsakslanden. Rådjuren skäller kusligt på oss om natten, förmodligen för att de inte gillar våra försök att mota bort dem. Mild-



vintrarna under några år bär skulden till att vi numera delar vår kolonilott med sorkarna. De äter upp liljorna och underminerar marken, men rovfågarna får ju gott om mat, vilket är en tröst.

I juli är det jordgubbsskörd, då slåss vi med starar och koltrastar. Men visst kan vi väl dela med oss till de små livan, för jordgubbar är ju så gott, även för små fåglar. Med början i augusti får vi äntligen lön för mödan. Då kommer kolonistens belöning. Krokiga morötter,

små skorviga ärtor, fräcka svartrötter. De smakar mycket bättre än de perfekt formade och utan maskhål från affären. Många har hela årets förbrukning av potatis, lök och annat gott i både stuka och jordkällare.

I Lövsättra har vi alla vår egen idé om paradiset. Från prunkande blomsterrabatter till stor-slagna grönsaksland, gräsmattor och skogstomter med odlingslotter nere på åkern. Alla är vi olika. I området finns byggmästaren, trädfällaren, potatisodlaren, gräsmatteputs-

aren, maskrosjägaren, gropgrävaren och den lille bevattnaren, även en och annan som bara kopplar av från stadens hets. Många nationaliteter har samlats i Lövsättra i en gemenskap och med samma längtan att få bruka jorden.

Nya kolonister har kommit till Lövsättra under åren. På följande sidor beskriver en nybörjare sina upplevelser och vedermödor i trädgården.



*Den som  
inget planterar,  
får heller  
inget skörda.*  
(Kolonistordspråk)



## Trädgårdslycka

**Jag köpte mig en kolonistuga med begagnad trädgård – utan att veta något om trädgårdar egentligen. För att vara begagnad var den i mycket fint skick. Syrenhäck, stenparti, två fruktträd, två bärbuskar, trädgårdsland, blomrabatter och välvuxna vit- och gulblommande buskar i långa rader vid hus och friggabod.**

Som du märker nämner jag inga växter vid namn. Det beror på att jag inte vet deras namn. Jag är en riktig nybörjare. Därför bestämde jag mig för att starta mitt kolonistliv

som ödmjuk betraktare. Se vad som kommer upp. Försöka identifiera växter jag känner igen. Tänka efter hur jag vill ha det.

Bara det, att veta hur jag vill ha det, var inte lätt. Nu, på tredje året, vet jag att det handlar om drömmar. Åtminstone för mig. Vilt, nyttigt och lite japanskt har varit mina ledord. Inte mycket blir genomfört, men drömmen lever. Jag tjuvkikar i andras trädgårdar. Jag har fantastiska trädgårdsböcker. Och jag har barndomsminnen av blommor som luktade gott, och frukter och bär som smakade himmelskt. Något av detta vill jag åter skapa i min träd-

gård. Jag är på väg. Fast då och då förstår jag att det bara är jag som ser framstegen och förändringarna. Men vad gör det? Jag är ju lycklig när jag håller på. Till och med när jag har gått i intensiv närkamp med maskrosorna. Jag grävde och hackade och slet och drog i två säsonger. Tills min granne stillsamt sa att "det där bara får maskrosorna att trivas ännu bättre". Vad ska jag göra då? Klipp gräset med gräsklippare bara, sa hon. Jag gjorde det. Och nu är det bara vackra, vita klöverblommor överallt. Trolleri! Som ett gott tecken på att jag är på rätt väg med min trädgård tog jag det som hände en mycket tidig julimorgon den

första sommaren på Lövsättra. Jag kunde inte sova, utan smög ut och började klippa gräset på utsidan av syrenhäcken för hand med en minihäcksax. Jag kunde ju inte ta fram gräsklipparen och väcka grannarna. Plötsligt hittade jag en stor präktig fyrklöver, i mina ögon ett tecken på lycka. Ett par veckor senare hittade min dotter en fyrklöver. Ännu mera lycka!

Hur har det gått då – på tredje sommaren? Jo, växterna börjar få namn: lavendel, ringblomma, blåklint, stockrosor, vallmo, löjtnantshjärta. Kärleksört, men den ska bort!

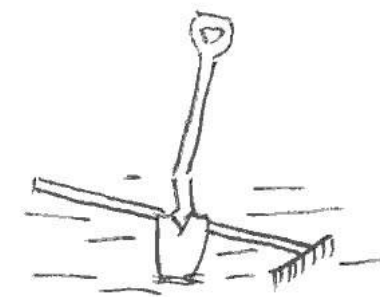
Nån som vill ha? Kryddorna spirar: citrönmeliss, basilika, timjan, dill och persilja. Grönsakerna frodas: spenat, mangold, plocksallat, ruccola. De nyplanterade svartavinsbärsbuskarna lever: Storklas heter sorten, doftar gott och har några bär!

Hur gick det med lyckan? Jo, trädgårdslycka har jag upplevt många gånger. När jag skörde min egen små-skorviga potatis första sommaren. När mina jättevallmo slog ut sina intensivt knallröda kronblad. När innehållet i den gröna komposttunnan visade sig ha brutits ned till bästa mull. När jag körde hem till

stan med fyra påsar färsk plocksallat och tre påsar spänstig mangold av egen skörd. När jag plockade de 34 äpplen som mognat på mitt manshöga äppleträd, och lade den doftande skörden i en blå skål. Och när jag gick ut i blå timmen och njöt av de självlysande färgerna från gulröda ringblommor och blåaste blåklint. Det är lycka.

Numera definierar jag trädgårdslycka, och samtidigt meningen med livet, så här: det är inte målet som är den stora grejen, det är vägen som är poängen.

*Monika Brannäs*





***Hej då, landet!***

*Den fantastiska utsikten över  
Ullnasjön, som alltid får oss att  
längta tillbaka.*



**Källhänvisning**

Sid 4: *Fataburen; Nordiska museets och Skansens årsbok 1946.*

*C J L Almqvist, Skällnora kvarn.*

*S E Wingedal, Lövsättra anrika gård.*

*A L Bäckman, DN, "Roslagsommar, bara en flämtning".*

Sid 6: *Martin Stugart, DN,*

*"Rosenkälla krog räddas ur glömskan". Inventering: Nordiska museet, Rydboholm 2:1 Rosenkälla Roslags-samlingen, Åkersberga bibliotek.*

Sid 8: *Förslag till nya stugbyar på Stockholms lantegendomar, Fastighetsnämnden, 1984.*